



Управление  
Россельхознадзора по  
Брянской, Смоленской и  
Калужской областям

## АФРИКАНСКАЯ ЧУМА СВИНЕЙ

Вниманию владельцев личных подсобных хозяйств

### Признаки африканской чумы свиней

Африканская чума свиней (АЧС) - убивает домашних и диких свиней всех пород и возрастов. Заболевание возникает в любое время года. У животных наблюдается повышение температуры, одышка, кашель, появляются приступы рвоты, параличи задних конечностей.

### МЕТОДОВ ЛЕЧЕНИЯ АЧС НЕ СУЩЕСТВУЕТ

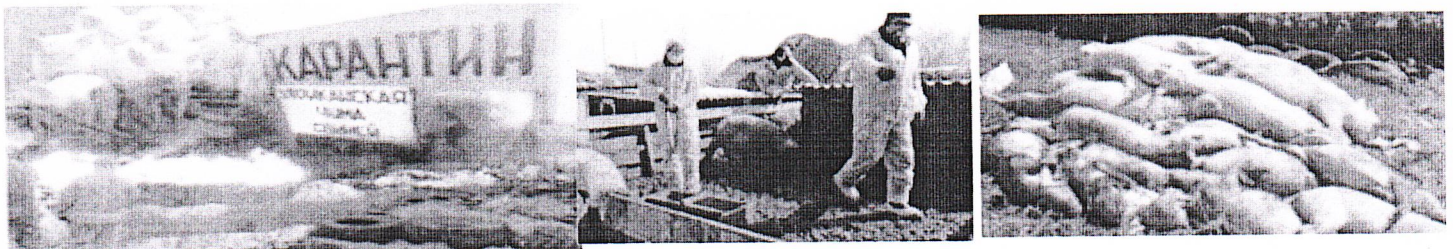
В случае возникновения очага инфекции, в неблагополучном пункте устанавливается карантин. При этом ликвидируется все поголовье свиней в радиусе 20 километров. В дальнейшем разведение животных в неблагополучном пункте возможно не ранее, чем через год после снятия карантина.

### УПРАВЛЕНИЕ РОССЕЛЬХОЗНАДЗОРА ПО БРЯНСКОЙ, СМОЛЕНСКОЙ И КАЛУЖСКОЙ ОБЛАСТЯМ РЕКОМЕНДУЕТ

- не приобретайте живых свиней и продукцию животного происхождения не прошедших ветеринарный контроль и в местах несанкционированной торговли;
- в случае ввоза свиней из-за пределов своего района или области незамедлительно информируйте ветеринарную службу;
- не приобретайте для животных корма не прошедшие ветеринарный контроль;
- не скармливайте животным необеззараженные столовые отходы;
- не выгуливайте животных на открытых площадках;
- убой животных проводите только после их осмотра ветеринарным специалистом; в случае падежа животных незамедлительно информируйте ветеринарную службу;
- не допускайте уничтожение трупов животных без ветеринарного осмотра и установления причин падежа;
- не допускайте посторонних лиц в помещения, где содержатся животные.

### ТЕЛЕФОНЫ ДЛЯ ЭКСТРЕННОЙ СВЯЗИ

В Брянской области - 8 (4832) 41-09-63, 41-09-67; в Смоленской области - 8 (4812) 64-22-92, 65-36-74; в Калужской области - 8 (4842) 59-17-85, 79-92-43





## ОСПА ОВЕЦ И КОЗ ПАМЯТКА НАСЕЛЕНИЮ



**ОСПА ОВЕЦ И КОЗ** — высоко контагиозная особо опасная болезнь, характеризующаяся лихорадкой и образованием в эпителии кожи и слизистых оболочек папулезно пустулезных папул. К заболеванию восприимчивы: овцы всех пород и возрастов, особенно тонкорунные и молодняк. Из диких животных восприимчивы сайгаки и козероги.

**ИСТОЧНИК ЗАРАЖЕНИЯ:** в естественных условиях овцы чаще заражаются при контакте здоровых животных с больными, которые рассеивают вирус в окружающую среду с подсыхающими и отторгающимися оспенными корками и слущивающимся эпителием. Вирус, выделяемый со слизью из носа, может передаваться здоровым овцам аэрогенным путем. При поражении молочной железы вирус выделяется с молоком. Переносчиками возбудителя могут быть животные других видов и люди.

**СИМПТОМЫ ЗАБОЛЕВАНИЯ ОСПОЙ У ОВЕЦ И КОЗ:** Заболевание начинается с опухания век, из глаз и носа появляются истечения, дыхание у овец становится затрудненным и сопящим. Появляется оспенная сыпь на мошонке и крайней плоти у самцов, а также на коже вымени и слизистой оболочке срамных губ у самок. При этом сыпь вначале имеет вид круглых розоватых пятнышек, спустя 2 дня пятнышки превращаются в плотные округлые папулы, окруженные красным возвышающимся пояском. По мере формирования папулы бледнеют, приобретают серо-белый или серо-желтый вид с розовым ободком. На пораженных участках кожи под струпом образуются рубцы, которые в зависимости от степени повреждения ткани слабо зарастают или совсем покрываются волосом. Струп у больных животных отпадает через 4-6 дней.

**УСТОЙЧИВОСТЬ ВИРУСА ВО ВНЕШНЕЙ СРЕДЕ:** Вирус чувствителен к действию высоких температур. При нагревании до 53° убивает его через 15 минут. Низкие температуры консервируют вирус до двух лет и более.

### **МЕРЫ ПРОФИЛАКТИКИ:**

- провести идентификацию всех животных имеющихся в животноводческих и личных подсобных хозяйствах и поставить на учет в ветеринарной службе и органах местного самоуправления;
- извещать государственную ветеринарную службу о вновь приобретенных животных, полученном приплоде, об убое и продаже, о случаях внезапного падежа или одновременного заболевания нескольких животных;
- проводить комплектование отары (фермы) только здоровыми животными;- не допускать ввоза (ввоза) на территорию хозяйства овец, коз, а также кормов и инвентаря из неблагополучных по оспе овец и оспе коз хозяйств;- не допускать ввоз животных неизвестного происхождения, без ветеринарных сопроводительных документов;
- проводить в течение 30 дней карантинирование вновь поступивших в хозяйство животных для проведения необходимых исследований и обработок; - по первому требованию ветеринарных специалистов предъявлять животных для профилактических осмотров, иммунизаций;
- содержать в надлежащем ветеринарно-санитарном состоянии пастбища, места водопоя, животноводческие помещения.

**ПРИ ВЫЯВЛЕНИИ ПРИЗНАКОВ ЗАБОЛЕВАНИЯ У ОВЕЦ И КОЗ  
НЕОБХОДИМО НЕМЕДЛЕННО ИНФОРМИРОВАТЬ УПРАВЛЕНИЕ  
РОССЕЛЬХОЗНАДЗОРА ПО БРЯНСКОЙ, СМОЛЕНСКОЙ И КАЛУЖСКОЙ**

**ОСТОРОЖНО!**

**Бруцеллез:**  
памятка для животноводов



Бруцеллез - опасное хроническое заболевание многих видов животных и человека, характеризующееся абортными (у свиноматок - с мумификацией плодов), рождением мертвого или нежизнеспособного приплода, воспалением суставов и мышечной ткани. Возбудитель - бактерия, устойчивая к воздействию факторов окружающей среды

Источником возбудителя больные животные, их экскременты (кал, моча, истечения из естественных отверстий), зараженная продукция животного происхождения, корма, вода, иные объекты внешней среды, а также персонал, контактировавший с больными животными

Инкубационный период составляет от 2 до 4 недель

Основной путь заражения у животных - алиментарным путем, при контакте с больными животными, с абортрованными плодами, через поврежденную кожу, слизистые оболочки дыхательных путей, половых органов, при контакте с продукцией животного происхождения, полученной от больных животных, через корма и воду, у человека при уходе за больными животными, в процессе их убой, снятия шкур, разделки туш, при транспортировке

**ВНИМАНИЕ!** Употребление крови и мяса животных в период неблагоприятной обстановки по БРУЦЕЛЛЕЗУ не допускается!

При заражении человека, поражается опорно-двигательная и нервная системы. Клинически характеризуется синдромом общей инфекционной интоксикации, длительной лихорадкой, увеличением печени, селезенки и лимфоузлов, артритом и невралгией, невритом, радикулитом, плекситом. При отсутствии лечения может привести к инвалидности



## МЕРЫ ПРОФИЛАКТИКИ

для владельцев животных:

- Обязательное взаимодействие с ветеринарными специалистами:
- предоставление животных для проведения клинического осмотра, вакцинации
  - информирование о вновь приобретенных животных
  - проведение карантина для вновь приобретенных животных с целью исследования и вакцинации
  - проведение покупок, продажи, сдачи на убой, всех других перемещений животных, реализации животноводческой продукции только с разрешения государственной ветеринарной службы
  - экстренное сообщение о случаях заболевания, вынужденного убоя или гибели животных

## ВНИМАНИЕ!

ВСКРЫТИЕ ТРУПОВ животных без участия государственной ветеринарной службы ЗАПРЕЩЕНО!

## ТЕЛЕФОНЫ ДЛЯ ЭКСТРЕННОЙ СВЯЗИ

в Брянской области 8 (4832) 41-09-63, 41-09-67,  
в Калужской области - 8 (4842) 59-17-85, 79-92-43,  
в Смоленской области - 8 (4812) 64-22-92, 65-36-74